

ふれあい

住民主体の助けあい♥支えあい活動の 地域づくりを推進します

ごみ出しが大変だけど…
手伝ってくれる人いるといいな

【例えば…】

- あったかまごころサービス



ひとり暮らしで
もし自宅で倒れたら…

【例えば…】

- 愛の輪協力員
(ひとり暮らし高齢者等の支援)
- 緊急連絡キット



緊急連絡キット

コロナが落ち着いたら、みんなで
気軽に集まれる場所があるといいな

【例えば…】

- いきいきサロン
- ほっこりひろば(北条地区)
- にじいろカフェ(大栄地区)



まあるい
心
で支え愛



地域活動の一員として
参加してみたい

【例えば…】

- よっしゃやらあ会
- 生活支援サポーター



**北栄町社会福祉協議会は
生活支援コーディネーターを
3名配置してます**



いつまでも住み慣れた地域でいきいきと元気に過ごすことができるように地域に必要な仕組みなどを住民の皆様と一緒に考え、より地域づくりを目指していきます。

ちょっとした困りごとをお気軽に御相談ください。

主な活動

地域づくりの話し合い場「よっしゃやらあ会」を開催します

生活支援サポーター等の養成や活動の場を発掘し調整します

地域の活動・取り組みをご紹介し、助けあい活動をひろげます

関係者のネットワークづくりに取り組みます



令和2年度 北栄町社会福祉協議会 事業報告・決算

本会では、町民の皆様や福祉関係者等のあたたかい御理解と御協力いただきまして、次のような事業を展開しました。

1. 会務運営と組織体制の充実

- (1) 役員会等の開催
理事会 3回、評議員会 3回
監査会 2回
- (2) 財政の基盤強化

※毎年町内の各世帯、事業所に御協力をいただいております「社協会費」、「共同募金」、また香典返し等の「寄付金」は、後述のいきいきサロン事業・食事サービス事業・自治会への福祉活動助成金など、地域福祉事業を推進していく上での貴重な財源とさせていただきます。

2. 広報活動の強化

- (1) 広報誌「ふれあい」の発行
町内全戸配布(年4回)
- (2) ホームページによる情報発信・情報公開
- (3) TCC等への情報提供

3. 介護保険事業の実施

- (1) 居宅介護支援事業の実施
- (2) 通所介護事業の実施
(北条アイサービス、デイサービスだいえい)



4. 障がい者自立支援事業の実施

- (1) 自立支援給付事業の実施
(障がい者相談支援事業、障がい児相談支援事業)
- (2) 地域生活支援事業の実施
(地域活動支援センター、日中一時支援事業)
- (3) 小規模多機能型居宅介護事業の実施(なごみの郷、いろりの郷)

5. 介護予防・生活支援事業の実施

- (1) 地域支援事業の実施
在宅介護者のつどい 1回 参加者15人
- (2) 食事サービスの実施
利用者延べ人数 3,100人
- (4) 健康体操教室の実施
開催回数 38回、利用者延べ人数 302人
- (4) いきいきサロン事業の実施
開催回数 798回、
参加者延べ人数 8,869人
- (5) 地域包括支援センターの運営協力と連携
地域ケア会議 14回
- (6) 生活支援コーディネーターの配置・支えあい活動の推進

2. 第1層協議体

ほくえい支え愛協議体意見交換会

3. 第2層コーディネーター2人

配置(北条・大栄)

4. 第2層協議体

北条・大栄助け合い推進会議(よつしややらあ会)

北条地区 9回、

大栄地区 9回

大栄地区 9回



貸借対照表

| 資産の部 | | 負債の部 | |
|--------|-------------|-------------|-------------|
| 科目名 | 金額 | 科目名 | 金額 |
| 流動資産 | 85,344,186 | 流動負債 | 20,564,262 |
| 固定資産 | 640,147,787 | 固定負債 | 106,040,192 |
| | | 負債の部合計 | 126,604,454 |
| | | 純資産の部 | |
| | | 基本金 | 1,000,000 |
| | | 国庫補助金等特別積立金 | 215,851,563 |
| | | その他の積立金 | 46,210,996 |
| | | 次期繰越活動収支差額 | 335,824,960 |
| | | 純資産の部合計 | 598,887,519 |
| 資産の部合計 | 725,491,973 | 負債及び純資産の部合計 | 725,491,973 |

(7) 生活支援事業の実施

講座修了者 11人

5. 生活支援サポーター養成講座の開催

1. 生きがいデイサービス事業
実施日数 103日、
利用延べ人数 916人

2. シニアフィット事業
開催日数 48日、
利用延べ人数 356人

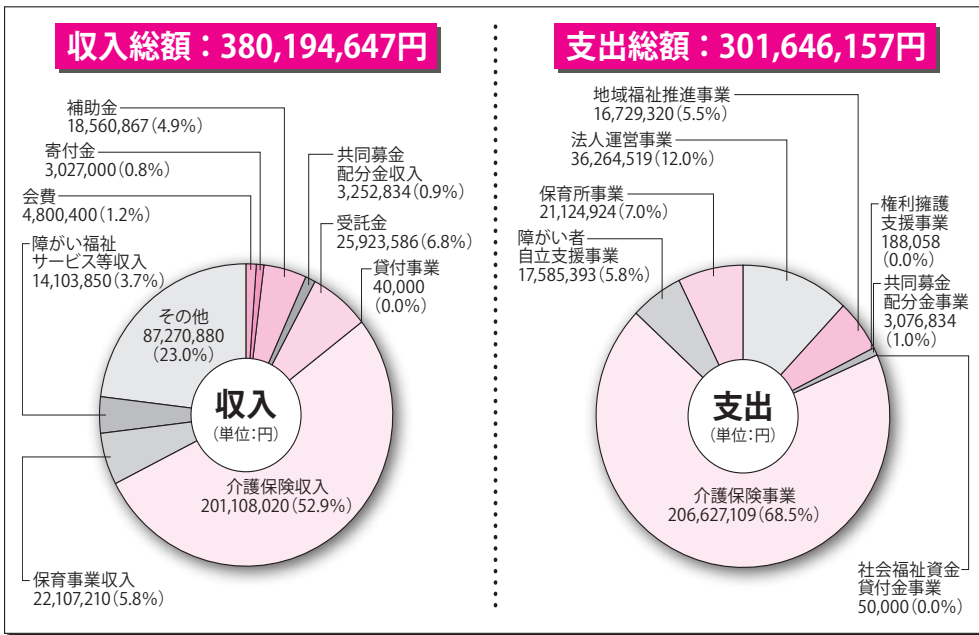
6. 保育所事業の実施

(1) 保育所事業の実施

(栄保育所事業)

(栄保育所事業)





7. 高齢者の生きがいと健康づくり事業の実施

- (1) 寿学級の開設運営
(趣味の園芸、表装、大正琴、囲碁・将棋)
開設日数 107回、
参加延べ人数 1,102人
- (2) 高齢者スポーツ大会の支援
新型コロナウイルス感染拡大のため中止
- (3) 高齢者福祉大会の支援
新型コロナウイルス感染拡大のため中止

8. 日常生活の見守りと緊急時の対応

- (1) 愛の輪協力員の設置
対象者 249人、協力員 231人
- (2) 福祉マップ(支え愛マップ)づくり
新規研修会 1自治会
ステップアップ研修会 1自治会
- (3) 緊急連絡キットの設置
対象者 374人(新規 39人)
- (4) 高齢者作品展の支援
参加者 25人、出展数 51点

9. 在宅福祉ネットワークづくり

- (1) ひとり暮らし高齢者のつどい
新型コロナウイルス感染拡大のため中止
代替として、ひとり高齢者への物品贈呈
対象者 442人(緊急時の保存食)
- (2) 福祉推進員の設置
推進員数 110人
- (3) 福祉推進員の研修会開催
(福祉推進員・民生児童委員会
同研修会)参加者 94人
- (4) 福祉活動推進助成金の自治会交付
62自治会



10. ボランティアセンター事業の実施

- (1) ボランティア講習会の開催
開催日数 3日、参加者延べ人数 44人

11. 福祉教育活動の実施

- (1) 福祉教育実践校事業
4校(北条小、北条中、大栄小、大栄中)
- (2) 福祉体験学習の実施
参加者 29人、延べ人数 71人
- (3) 福祉教育連絡会
書面開催
- (4) 福祉の町づくり運動の実施
「福祉まつり」



12. 援護活動の実施

- (1) 総合相談所の開設
年間開設日 43回、相談件数 134件
- (2) 福祉資金の貸付
(生活福祉資金、社会福祉資金)件数 71件
- (3) 祭壇貸付事業
今年度貸付なし
- (4) マイクロバス管理運営
保有台数 2台、運行回数 109回
- (5) 日常生活自立支援事業の実施 3件
- (6) 成年後見制度支援事業
後見類型 2件(新規事業)
- (7) 生計困難者に対する相談支援事業の実施
1. 家計改善事業 4件
2. えんくるり事業 4件



13. 各種福祉団体等の運営・連携・育成強化

- (1) 北栄町共同募金委員会
一般募金・歳末たすけあい募金の運営協力
- (2) 北栄町シルバー人材センター
- (3) 北栄町老人クラブ連合会
- (4) 北栄町身体障がい者協会
- (5) 北栄町ひまわり会(心身障がい児者父母の会)
- (6) 北栄町母子会
- (7) 北栄町民協OB会
- (8) 北栄町精神障がい者家族会(幸の会)



令和2年度収支差額、78,548,490円は、令和3年度事業への財源となります。

令和3年度 北栄町社会福祉協議会 事業計画・予算

1. 基本方針

北栄町社会福祉協議会は、介護保険事業・障がい者自立支援事業・保育所事業等、町民のニーズにあった福祉サービスを提供するとともに、充実強化に努めます。

また、町民から信頼され、必要とされる「社協」を目指して、役職員一丸となって組織強化を進め、自治会・行政関係者との連携を基に、小地域での福祉活動のより一層の推進を図り、「誰もが安心して暮らせる福祉の町づくり」を目指します。

2. 重点目標

- 1 小地域福祉活動事業の推進
 - 2 介護保険事業の健全運営
 - 3 障がい者自立支援事業の健全運営
 - 4 介護予防事業の実施
 - 5 保育所事業の健全運営
 - 6 広報活動の強化
- ### 3. 事業計画
- ◎重点事業
- 1 会務と組織体制の充実
 - 理事会、評議員会、監査会の開催
 - 2 広報活動の強化
 - ◎財政の基盤強化と社協の健全運営の取り組み



- 3 介護保険事業の実施
 - 居宅介護支援事業の推進
 - 通所介護事業の推進

- (北条デイサービスセンター・
デイサービスセンターだいえい)
○小規模多機能型居宅介護事業の推進
(なごみの郷・いろりの郷)

- 4 障がい者自立支援事業の実施
◇自立支援給付
◇指定特定相談支援事業の推進

◇地域生活支援事業

- 地域活動支援センター事業の推進
(あゆみの郷)

- 5 介護予防・生活支援事業の実施
○日中一時支援事業の推進
○地域支援事業の推進

- ・在宅介護者のつどい(年2回)

- 食事サービスの実施(週6日)
○健康体操教室の実施(月4回)

- いきいきサロン事業の推進
○地域包括支援センターの運営協力と連携

- 生活支援コーディネーター配置事業
・配置体制

- 【第1層配置(1名)・第2層配置(2名)】
◎重層的支援体制整備事業の推進
・参加的支援事業

- 生活支援事業の推進
・生きがいデイサービス事業(週2回)

- ・シニアフィット事業(週1回・1クラス)
6 保育所事業の実施

- 保育所事業の推進

- 7 高齢者の生きがいと健康づくり事業の推進
○寿学級の開設運営

- (趣味の園芸、大正琴、囲碁・将棋)

- 高齢者スポーツ大会の支援
○高齢者福祉大会の支援

- 8 日常生活の見守りと緊急時の対応
○高齢者作品展の支援



- 愛の輪協力員の設置
○福祉(支え愛)マップづくり
○緊急連絡キットの設置

- 9 在宅福祉ネットワークづくり
○ひとり暮らし高齢者への物品贈呈(年1回)
○福祉推進員の設置

- 福祉推進員の研修会
○福祉座談会の開催

- 10 ボランティアアセンタ―事業の推進
○ボランティア団体の育成指導
○ボランティア講習会の開催

- ボランティア体験学習
○ボランティア団体連絡会

- ボランティアアセンタ―の機能強化
11 福祉教育活動の推進

- 福祉教育実践校の指定及び指導・援助(小・中学校)

- 福祉体験学習の実施
○福祉の町づくり運動の実施

- ・地域福祉推進フォーラム
12 援護活動

- 歳末たすけあい募金配布
○福祉総合相談所開設

- (行政相談所・月2回、人権・よろず相談所・月1回、福祉相談所・週5回)
○福祉資金の貸付

- (生活福祉資金・社会福祉資金)
○祭壇貸付事業(4基)

- マイクロバス運営(2台)

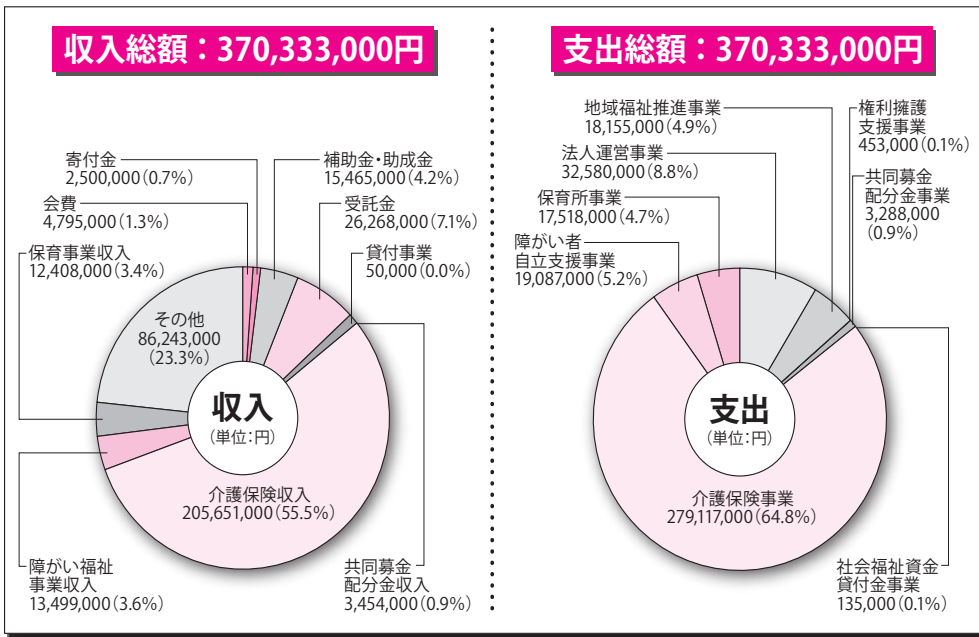
- 日常生活自立支援事業の実施

- 生活困難者に対する相談支援事業の実施
13 各種福祉団体の育成強化

- 共同募金委員会
・募金活動

- ・配分活動



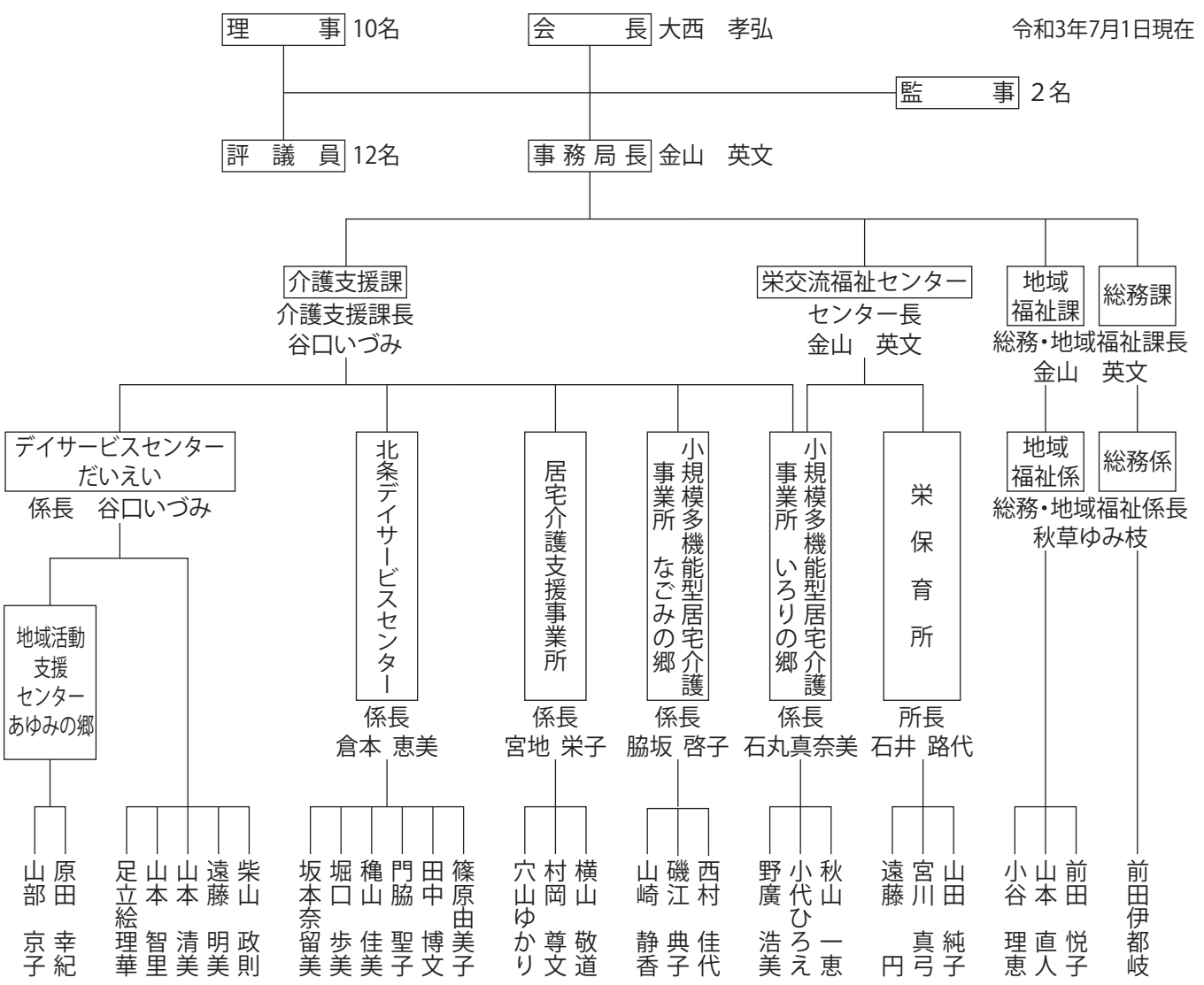


- シルバー人材センターの運営協力
- 老人クラブ連合会
- 身体障がい者福祉協会
- 心身障がい児者父母の会(ひまわり会)
- 母子会
- 民協OB会
- 精神障がい者家族会(幸の会)



社会福祉法人北栄町社会福祉協議会

職員系統図



2021年度 手話奉仕員養成講習会【入門編】受講者



きこえない・きこえにくい人のコミュニケーション支援を行う手話奉仕員を養成するため、講習会を開催します。

内容 厚労省手話奉仕員養成カリキュラムに準じて実施 (1)実技 (2)聴覚障害者福祉等に関する講義

対象 きこえない・きこえにくい人等の福祉に理解と熱意を有する方(高校生以上)

とき・ところ・定員

| 会場 | 受講期間 | 会場 | 日時 | 定員 |
|------|-------------------------------------|-----------------------------|-------------|-----|
| 中部会場 | 2021年9月16日～2022年2月17日 毎週木曜日(21回) | 県立倉吉体育文化会館 (倉吉市山根529-2)他 | 10:00～11:30 | 20名 |

※申し込み先着順で定員になり次第締め切りとさせていただきます。

受講料 2,000円(テキスト代別途) 受講申込締切 2021年8月31日(火)必着

詳しくはこちら→



申込先・問合せ先 鳥取県中部聴覚障がい者センター

住所 〒682-0822 倉吉市葵町724-15 / 電話(0858)27-2355・FAX(0858)27-2360

各種寄付金ありがとうございました

社会福祉協議会にお寄せいただいたく香典返し等の寄付金をお知らせします。6月15日までに寄付していただいた方々です。なお、「ふれあい」の発行は三箇月に一度のため、掲載期日が遅れますことを御承諾ください。

香典返しにかえて

| | | | |
|--------------------|--------------|-------------------|------------|
| 金一封 | 北尾 谷口 雅俊さん | 金一封 | 原 田中 秀明さん |
| (父 昌二郎様 死去による香典返し) | | 金一封 | (子 由香里様) |
| 金一封 | 妻波 田村 留美さん | 金一封 | 弓原 石田 房子さん |
| (夫 保弘様) | | 金一封 | (夫 健太郎様) |
| 金一封 | 東園 金山 勇さん | 金一封 | 田井 吉岡 雅也さん |
| (父 馬藏様) | | (祖父 重信様) | |
| 十万円 | 東園 坂本 次枝さん | 金一封 | 田井 牧田 浩文さん |
| (夫 國男様) | | (父 厚 様) | |
| 金一封 | 西新田場 尾嶋むつ子さん | 金一封 | 駅前 辻 厚子さん |
| (母 濱野幸江様) | | (父 勝 様) | |
| 金一封 | 下 神 山下 修 さん | 金一封 | 大島 松本 大樹さん |
| (妻 千秋 様) | | ◎寄付金額等の記載につきましては、 | |
| 金一封 | 大谷 山本 兼生さん | 寄付者御本人の了解をいただいてい | |
| (祖母 道子様) | | ます。金一封につきましては、金額 | |
| 金一封 | 江北 加藤 敬子さん | の多少にかかわらず、寄付者御本人 | |
| (夫 禮文 様) | | の意思によるものです。 | |
| 金一封 | 由1区 米澤 宣行さん | | |
| (妻 弘子様) | | | |
| 金一封 | 大谷 河本 松秀さん | | |
| (母 絹子様) | | | |
| 岩 中央団地 | 食事サービス等寄付 | | |
| 坪 山本 智子様 | | | |
| 森 広幸様 | | | |
| 野 野 菜 | | | |

| 相談日 | 相談員氏名 | 相談所 | 相談日 | 相談員氏名 | 相談所 |
|----------|-------------|--------|----------|------------|--------|
| 7月 2日(金) | 畔田敏子・山根ひろ子 | 行政相談☆ | 8月19日(木) | 遠藤隆好・竹原光余 | 人権相談☆ |
| 8日(木) | 畔田敏子・山根ひろ子 | 行政相談★ | 26日(木) | 鎌田栄子・井上順子 | よろず相談☆ |
| 15日(木) | 助谷智恵美・奥田よし子 | 人権相談☆ | 9月 2日(木) | 畔田敏子・山根ひろ子 | 行政相談☆ |
| 21日(木) | 浅井珠美・副田幸男 | よろず相談☆ | 9日(木) | 畔田敏子・山根ひろ子 | 行政相談★ |
| 8月 5日(木) | 畔田敏子・山根ひろ子 | 行政相談☆ | 16日(木) | 畔田敏子・吉本孝裕 | 人権相談☆ |
| 10日(火) | 畔田敏子・山根ひろ子 | 行政相談★ | 21日(火) | 濱川康夫・岩垣春枝 | よろず相談☆ |

●開設時間 午後1時から午後3時 ◎新型コロナウイルスの感染拡大により、相談所を開設しない場合があります。あらかじめご了承ください。
●開設場所 ☆北栄町社会福祉センター(瀬戸36-2) ★北条高齢者福祉センター(田井46-2)
※行政相談は、大栄・北条地区で毎月1回ずつ開設します。

| | | | |
|------|----------------------------------|-------------|-------------------------|
| 福祉相談 | (月)～(金) 9:00～17:00 祝祭日・年末年始除く | 北栄町社会福祉センター | 社会福祉協議会職員 (ケアマネージャー) |
|------|----------------------------------|-------------|-------------------------|

お気軽に御相談ください。
相談は無料、秘密は厳守、予約は不要。

総合相談所

広報紙掲載内容についての問い合わせ・申込み・相談
社会福祉法人 北栄町社会福祉協議会 電話 37-4522

この広報紙は赤い羽根共同募金の配分金で作成しています。